



MILANO 2015

NUTRIRE IL PIANETA  
ENERGIA PER LA VITA

## All.1 – Caratteristiche generali

[www.expo2015.org](http://www.expo2015.org)



# STECHE DI SERVIZIO



- Localizzate sul Sito a distanza regolare lungo il Decumano
- Costituite da **piano interrato, piano terra e primo piano**
- **Orientate nord-sud**
- Ospitano i **servizi ai visitatori**: bar, ristoranti, servizi igienici, spazi commerciali, servizi ai visitatori, servizi per la sicurezza, ecc.
- È prevista la presenza **aree verdi o darsene** adiacenti alle stecche: creano zone ideali per consumare un pranzo, fare una pausa o trascorrere la serata.
- Il presente documento è basato sul progetto definitivo posto a base di gara (appalto integrato). Sono possibili eventuali modifiche in fase di progettazione esecutiva.



# STECHE DI SERVIZIO

**Strutture in legno lamellare:** pilastri, travi, solai e partizioni verticali interamente in legno, materiale di origine rinnovabile e riciclabile al termine del ciclo di vita.

**Facciata d'acqua:** verso il Decumano dà una forte identità al manufatto, un elemento facilmente riconoscibile che permette al visitatore di individuare immediatamente l'area di servizio.

**Leggerezza dell'involucro:** arretrato rispetto all'impronta dell'edificio favorisce l'interazione con lo spazio aperto, crea portici, ballatoi, passaggi e aree di sosta all'ombra e al riparo dalla pioggia. La forte trasparenza dell'involucro rende le funzioni facilmente visibili e incoraggia il visitatore a entrare.

**Temporaneità dei manufatti:** la scelta di una prefabbricazione avanzata e l'uso di materiali riciclabili rende rapido il processo di costruzione e rende possibile lo smantellamento e il riciclo al termine dell'Evento.



Gli spazi per la ristorazione ospitati nelle Stecche prevedono generalmente:

- Area di preparazione, distribuzione, sgombero e lavaggio al piano terra;
- Area di consumazione suddivisa tra piano terra e piano primo;
- Servizi igienici per i visitatori al piano primo;
- Spogliatoi e servizi igienici per il personale al piano primo;
- Deposito e locale rifiuti al piano interrato;
- Impianto ascensore dedicato ai gestori / logistica / manutenzione:

Prescrizioni ASL impongono ai singoli operatori dopo il trasporto di sacchi o contenitori dei rifiuti, ben chiusi e a tenuta, si dovrà provvedere ad una pulizia accurata della cabina prima del trasporto di alimenti

- Impianto ascensore dedicato ai visitatori.





Gli spazi per la ristorazione all'interno dei manufatti denominati Stecche di Servizio saranno forniti completi come sottoindicato:

## Strutture

- Struttura verticale in legno lamellare con pilastri a fuso ritti o inclinati, e solai in legno;
- Piano terra poggiante su solaio in predalles;
- Setti dei vani scala ed ascensore in cemento armato.

## Involucro

- Partizioni opache in pannelli di legno isolato con interno in lastre di gesso;
- Facciata continua trasparente in vetro monostrato stratificato su struttura in alluminio a montanti e traversi.

## Partizioni

- Pannelli, realizzati in legno intonacati con finitura in smalto lavabile per i locali di servizio (cucine e servizi igienici) e in vernice per gli altri locali;

## Porte

- Previste in toto di varie dimensioni e materiali;
- Per le uscite di emergenza munite di aperture antipanico;
- Se antincendio munite di autochiusura e certificate a norma di legge Rei 120.



## Pavimentazioni

- In cemento industriale con spolvero al quarzo all'interno di tutti i piani terra delle stecche con esclusione dei locali di servizio;
- In cemento industriale con finitura in resina per le aree dei bagni, spogliatoi, cucine, lavaggi e preparazione cibi al piano terra. È previsto uno zoccolino in gres porcellanato da 10x10 cm con gola incollato;
- In linoleum in tutte le aree interne al piano primo con zoccolino in legno duro 60x9 mm incollato;
- In gres porcellanato in tutte le aree dove è necessaria la completa lavabilità del pavimento in colore grigio scuro, posato con colla.

## Controsoffitti

- Tutti i locali bagno, gli spogliatoi e i locali di tutte le funzioni, con esclusione delle aree commerciali e delle ristorazioni, sono controsoffittati con pannelli in fibra minerale.



# FACCIATA D'ACQUA



Il fronte che si affaccia lungo il Decumano è caratterizzato da una fontana con acqua a scorrimento su una rete metallica:

- La facciata d'acqua misura 15 m x 7 m;
- L'alimentazione in testa alla facciata sarà effettuata tramite un collettore in pressione dotato di speciali ugelli per la distribuzione dell'acqua lungo tutta la parete di scorrimento;
- Alla base della fontana sarà realizzato un bacino di calma che fungerà anche da vasca di compenso.;
- L'impianto sarà a circuito chiuso con un'alimentazione per il reintegro dell'acqua persa per evaporazione e a causa degli schizzi.





## Opere elettriche

- Partenza dal quadro di zona dedicata alla zona di preparazione dei cibi (attrezzature cucina e fabbisogni connessi) .
- Partenza dedicata alla zona di consumazione sia al piano terra sia al piano primo.
- Corpi illuminanti e relativo impianto.
- Impianto di illuminazione e segnaletica di sicurezza, alimentato da UPS centralizzato.
- Nelle cucine gli allacci sono previsti in un punto al piano.

## Opere meccaniche

- L'impianto di climatizzazione estiva ed invernale sarà del tipo ad aria primaria (esterna) con terminali idronici costituiti da ventilconvettori canalizzabili.
- Sono previste tre UTA: una a servizio delle zone cucina e lavaggio, una a servizio delle cappe a compensazione e una a servizio delle zone sale e locali accessori.
- Tutti gli impianti di trattamento aria comprensivi di bocchette di uscita sono già previsti.
- Saranno previsti degli estrattori a servizio delle cappe della cucina, ove questi non siano già forniti con le cappe stesse (bordo cappa). È prevista la dotazione del canale e dell'estrattore, ma non dell'elemento cappa.



## Opere idriche

- I servizi e gli spogliatoi sono realizzati al finito, inclusi i sanitari;
- Gli allacci delle cucine alla rete idrica avverrà in un punto al piano, sarà cura del gestore predisporre la rete e le finiture;
- Si prevede l'installazione di degrassatori al piano interrato.



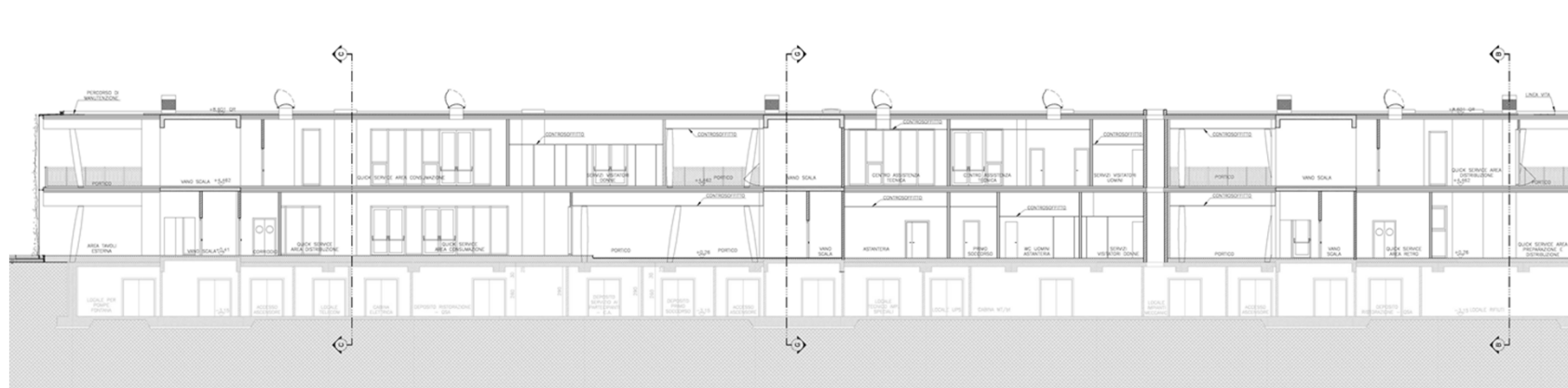
## Opere speciali

Sono previsti:

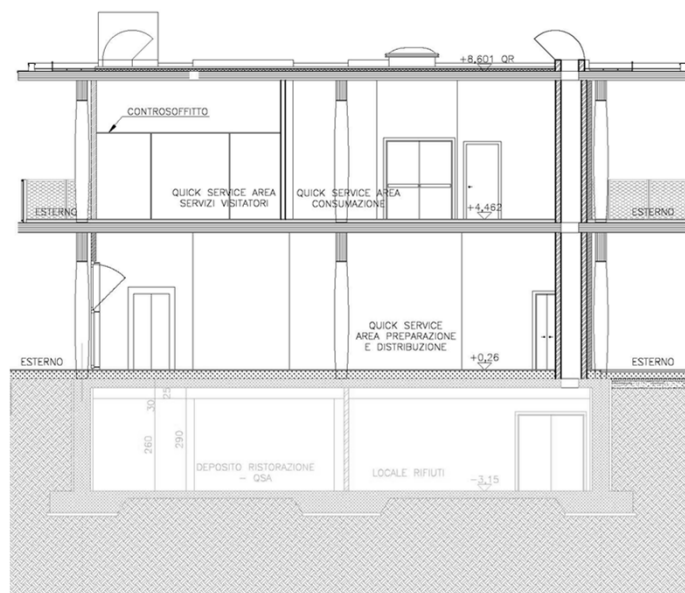
- Impianto di rilevazione fumi (previsto in tutti gli ambienti);
- Impianto fisso di spegnimento con NASPI UNI25;
- Sistema di diffusione sonora tipo EVAC, autonomo per ogni stecca;
- Impianto di supervisione: comune a tutto il Sito EXPO;
- Impianto TVCC: la videosorveglianza è prevista con telecamere sugli ingressi, in prossimità degli sbarchi ascensori ed all'interno dei locali tecnici del piano interrato;
- Impianto antintrusione: rilevatori volumetrici a doppia tecnologia microonde e infrarossi anti smascheramento;
- Impianto controllo accessi all'ingresso dei vani scala di accesso al piano interrato e all'ingresso ed all'uscita dei depositi tramite lettore Smart card; all'ingresso ed all'uscita dei locali tecnici e all'ingresso dei locali rifiuti tramite lettore Smart card e lettore di parametri biometrici;
- Capillare infrastruttura TLC per consentire l'erogazione dei servizi di connettività, con rete cablata e wifi.



# SEZIONI TIPO



Sezione longitudinale



Sezione trasversale



# SEZIONI TIPO



Sezione longitudinale



# PROSPETTO LONGITUDINALE TIPO

